

---

# Nyheter i OPRS versjon 11

Dette er den nye versjon av OPRS. Vi har lagt til funksjoner og forbedret mange andre. Dette dokumentet beskriver de viktigste endringene. Du kan også finne informasjon om OPRS på våre web-sider:

<http://www.caraldata.no>

---

## **Generelt**

Mange flere av skjermbildene er nå også tilgjengelige for «brede» skjermbilder, dvs 27x132 karakterer. Dette gir plass til nesten dobbelt så mye informasjon på et enkelt skjermbilde.

---

## **OPRS grafisk versjon**

OPRS har også en grafisk versjon hvor du lettere kan få informasjon og overvåkingsstatus.

Følgende funksjoner har blitt lagt til eller forbedret i denne versjonen:

- Se på data i revisjonsloggen (Display audit journal entries)
- Arbeide med jobbkalender (Work with scheduled job)
- Arbeide med jobb grupper (Work with job groups)
- Arbeide med meldinger som krever svar / Work with inquiry messages)
- Arbeide med journaler (Work with journals)
- KPI rapport og oversiktsbilder (KPI reports and dashboard) (se eget avsnitt)

---

## **System monitor**

Dette er en av de viktigste modulene i OPRS og vi er alltid på utkikk etter nye funksjoner vi kan legge til eller som vi kan forbedre.

En ny funksjon lar deg kontrollere database-filer for å se om det finnes poster som du bør se nærmere på eller hvor det kan mangle informasjon. Eksempelvis kan man legge inn en kontroll mot «Ordre»-filen for å sjekke om det finnes ordre som er ufullstendige "Incomplete".

Det har blitt laget et nytt alternativt bilde for å se på «System status». Dette gir deg en oversikt over alle overvåkingslinjer som har status «Warning» sortert i synkende kronologisk rekkefølge. Nye «Warnings» vil bli vist på toppen av listen.

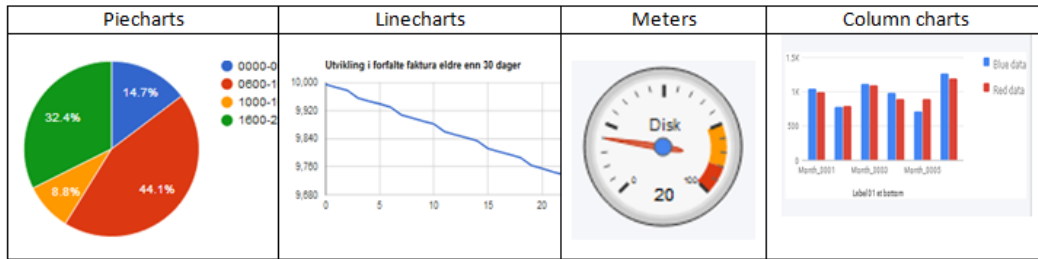
Vi har forbedret mange av skjermbildene i den grafiske versjonen av System Monitor.

---

## **KPI rapporter og Dashboards**

KPI eller nøkkeltallsrapporter en ny funksjon som gjør det enkelt å plukke ut nøkkeltall fra dine applikasjoner og sette de sammen til egne rapporter. Vanligvis hentes disse nøkkeltallene inn en gang om dagen, men dette kan bestemmes på rapportnivå.

Dashboard lar deg vise nøkkeltall og andre uttrekk fra databasen i form av grafer. Disse er enkle å komme i gang med og å sette opp.




---

## Vise revisjonsdata

Dette er en funksjon for å se på innholdet av operativsystemets innebygde Audit journal (QAUDJRN).

Det er laget en ny kommando for å se på noe av de viktigste dataene. Kommandoen kalles Display Audit Data (PDSPAUDDTA). Data som kan vises er:

- Endringer på sytem verdier
- Oversikt over objekter som har blitt opprettet, slettet eller flyttet

---

## Jobb kalender

Det er nå mulig å planlegge en jobb som skal gå på den siste valgte ukedagen i måneden. E.g. den siste fredagen i måneden.

Flere av skjermbildene er nå også tilgjengelige for «brede» skjermbilder, dvs 27x132 karakterer. Mange av skjermbildene har også fått forbedret søkemulighetene.

---

## Fil jobber

Flere av skjermbildene har blitt forbedret. Det har også blitt lagt inn bedre støtte for å søke etter informasjon, blant annet kan du nå søke i beskrivelse for filjobbene.

Man kan nå lettere endre «header» teksten mens du redigerer CL kommandoer. Tidligere måtte man gå tilbake til forrige skjermbildet og bruke alternativ 2=Endre derfra.

Når man viser en filjobb som inneholdt en CL kommando på mer enn 70 tegn, ble denne avkortet. Det har nå lagt inn støtte for å vise hele CL kommandoen.

---

## Jobb historikk

Hvis du tidligere brukte “Subset” funksjonen for å søke etter informasjon, kom gjerne meldingen:

“Scan limit reached – Press PageDown to scan further records.”

Vi har nå i praksis fjernet denne søke-begrensningen.

---

## Meldingsovervåking

Noen av skjermbildene har blitt forbedret slik at du kan se mer informasjon på et enkelt skjermbilde.

---

## Jobbovervåking

Noen av skjermbildene har blitt forbedret slik at du kan se mer informasjon på et enkelt skjermbilde.

---

## Andre funksjoner

Kommandoen Display Log (PDSPLOG) har blitt forbedret. Den har blitt mye raskere og inneholder nå kraftige søkefunksjoner. Det har også blitt lagt støtte for å vise en summert oversikt over meldingene, i.e. tilnærmet funksjonaliteten man tidligere hadde vha kommando PDSPLGSUM .

En ny versjon av Work with User Profiles (PWRKUSRPRF) har blitt utviklet. Dette gjør det enda enklere å søke etter brukere vha navn, beskrivelse, sist brukt dato og mer. I tillegg er det lagt inn støtte for såkalte filtre. Dette kan for eksempel til å begrense oversikten til:

- Bare brukere med \*ALLOBJ autoritet
- Bare brukere som har tilgang til å kunne skrive kommandoer fra en kommandolinje
- Brukere som tilhører en bestemt avdeling

Det har også blitt lagt inn støtte for å hjelpe deg til å rydde i brukerprofilene. Dette gjøres vanligvis ved hjelp av følgende trinn:

- Finne brukerprofiler som ikke har vært benyttet den siste tiden
- Markere brukere som skal behandles eller å legge inn merknader for disse
- La en annen bruker verifisere listen over brukere som skal behandles
- Til slutt kan man så enten «disable» brukerne eller slette de fra systemet

En ny funksjon PMONMSGITV lar deg overvåke en meldingskø for å sjekke aktivitet, i.e. det forventes at det skal komme meldinger regelmessig til køen. Funksjonen ble i utgangspunktet laget for å overvåke en meldingskø for save-while-active funksjonen for å sjekke at backup-jobben ikke hadde hengt seg.

Kommandoen PEXCIFSE kan brukes for opprydding eller andre funksjoner mot det Integreerte fil systemet (IFS). I denne versjonen har det kommet til nye alternativ \*MOVE og \*MOVNOPMT for lettere å flytte filer.

Kommandoen Check License Information (PCHKLICINF) brukes for å kontrollere om det er lisensnøkler som er i ferd med å gå ut på dato. Det er nå lagt inn støtte for å utelate bestemte lisensierte program eller funksjoner.

Det er lagt til støtte på PWRKOUTQ kommandoen for å vise en summert oversikt over innholdet av køen. Oversikten gir deg topp-5 lister med tanke på antall for følgende:

Brukere, jobbnavn, navn på utskriftsfil, opprettelses dato, antall sider

Ytelsen for kommando Remove Old Messages (PCLRMSGQ) er nå forbedret hvis du kjører kommandoen interaktivt.

Kommandoen Display Program References (PDSPPGMREF) har blitt forbedret.

Det er laget en ny og forbedret versjon av Compare Libraries (PCMPLIB) kommandoen.

Kommando Analyze Database File (PANZDBF) kan brukes for å analysere felt verdiene i en database fil. Følgende informasjon hentes for hvert felt:

- Antall poster uten verdi (i.e blank/0)
- Minimum og maksimums verdier
- Antall verdier
- En oversikt over feltverdier med antall forekomster per verdi